

Concurso Público para provimento de vagas do Poder Executivo do
Município de Turvânia – GO

TÉCNICO DE CONTROLE INTERNO

CADERNO DE QUESTÕES

04/02/2024

DISCIPLINA	QUESTÕES
Língua Portuguesa	01 a 10
Matemática	11 a 20
Atualidades e História, Geografia e Conhecimentos Gerais de Goiás e de Turvânia	21 a 25
Noções de Informática	26 a 30
Legislação	31 a 40
Conhecimentos Específicos do Cargo	41 a 50

SOMENTE ABRA ESTE CADERNO QUANDO AUTORIZADO

LEIA ATENTAMENTE AS INSTRUÇÕES

Atenção: Transcreva no espaço designado da sua FICHA DE IDENTIFICAÇÃO, com sua caligrafia usual, considerando as letras maiúsculas e minúsculas, a seguinte frase:

Enxergar a paz através do céu.

1. Quando for autorizado abrir o caderno de questões, verifique se ele está completo ou se apresenta imperfeições gráficas que possam gerar dúvidas. Se isso ocorrer, solicite outro exemplar ao(a) fiscal de sala.
2. Este caderno é composto por questões de múltipla escolha. Cada questão apresenta quatro alternativas de respostas, das quais apenas uma é a correta.
3. O cartão-resposta é personalizado e não será substituído em caso de erro no preenchimento. Ao recebê-lo, confira se seus dados estão impressos corretamente. Se houver erro de impressão, notifique o(a) fiscal de sala.
4. Preencha, integralmente, um alvéolo por questão, utilizando caneta de tinta AZUL ou PRETA, fabricada em material transparente. A questão deixada em branco, com rasura ou com marcação dupla terá pontuação ZERO.

CONCURSO PÚBLICO

QUESTÃO 01

Leia o cartum a seguir.



Disponível em: <<https://www.instagram.com/dukechargista/>>. Acesso em: 20 nov. 2023.

Na fala presente no cartum, as vírgulas foram usadas para

- (A) evidenciar um adjunto adverbial.
- (B) isolar um vocativo.
- (C) indicar um aposto explicativo.
- (D) coordenar uma oração.

QUESTÃO 02

Leia o texto a seguir.



Disponível em: <<https://www1.folha.uol.com.br/webstories/cultura/2021/06/as-reflexoes-de-mafalda/>>. Acesso em: 30 nov. 2023.

Ao analisar o uso da palavra “caminha” usada pela mãe e por Mafalda, no primeiro quadrinho, tem-se interpretações diferentes para o termo. Assim, respectivamente, elas apresentam

- (A) uma ideia ambígua e outra de ironia.
- (B) uma ideia de ironia e outra de ambiguidade.
- (C) uma ideia de uso carinhoso da palavra e outra de sentido pejorativo.
- (D) uma ideia de ironia e ambiguidade e outra de uso carinhoso da palavra.

QUESTÃO 03

Observe a imagem a seguir.



Disponível em: <<https://faciletrando.wordpress.com/2014/07/31/ambguidade/>>. Acesso em: 25 jan. 2024.

Em textos polissêmicos, a mudança de sentido pode provocar, também, mudança na classificação gramatical. Considerando o sentido e a morfologia da palavra “muda”, ela é classificada, a depender da interpretação, como

- (A) verbo ou pronome.
- (B) adjetivo ou verbo.
- (C) adjetivo ou substantivo.
- (D) substantivo ou verbo.

Leia o Texto 1 para responder às questões de 04 a 06.

Texto 1

A saga dos agrotóxicos

Impulsionado por ruralistas e rechaçado por ambientalistas, o projeto de lei que facilita autorizações para o comércio de agrotóxicos foi aprovado pelo Congresso, depois de mais de duas décadas de tramitação, e vai à sanção presidencial. O ponto mais problemático se refere ao esvaziamento das atribuições da Anvisa e do Ibama, que assumem papel de consultores, enquanto as liberações se concentram no Ministério da Agricultura. [...] Deve-se considerar que, no primeiro semestre deste ano, foram liberados 231 produtos [...]. De todo modo, a estipulação no projeto de um período para liberações é sensata. O prazo máximo pode variar de 30 dias (para produtos destinados apenas à pesquisa) a dois anos (produtos novos). Os senadores demonstraram sobriedade ao aprovar o diploma com alterações e supressões.

Disponível em: <<https://www1.folha.uol.com.br/opiniaio/2023/12/a-novela-dos-agrotoxicos.shtml>>. Acesso em: 02 dez. 2023.

QUESTÃO 04

No fragmento em análise, há duas orações subordinadas adjetivas introduzidas por pronomes relativos. Elas são classificadas, respectivamente, em

- (A) oração subordinada adjetiva explicativa e oração subordinada adjetiva restritiva.
- (B) oração subordinada adjetiva restritiva e oração subordinada adjetiva explicativa.
- (C) oração subordinada adjetiva explicativa reduzida de participio e oração subordinada adjetiva restritiva.
- (D) oração subordinada adjetiva restritiva reduzida de participio e oração subordinada adjetiva explicativa.

QUESTÃO 05

No terceiro parágrafo do fragmento, há o termo “que”, em “Deve-se considerar que, no primeiro semestre deste ano, foram liberados 231 produtos”. Analisando-o morfossintaticamente, ele é classificado como

- (A) conjunção integrante.
- (B) pronome relativo.
- (C) conjunção consecutiva.
- (D) conjunção explicativa.

QUESTÃO 06

No trecho “Deve-se considerar que, no primeiro semestre deste ano, foram liberados 231 produtos”, há, na ordem em que o período está escrito,

- (A) uma oração principal e uma oração coordenada explicativa.
- (B) uma oração principal e uma oração subordinada adverbial consecutiva.
- (C) uma oração principal e uma oração subordinada substantiva objetiva direta.
- (D) uma oração coordenada assindética e uma oração subordinada substantiva apositiva.

QUESTÃO 07

Leia o texto a seguir.



Disponível em: <<https://startpubli.wordpress.com/2015/06/16/pecas-publicitarias-da-disciplina-criacao-publicitaria/>>. Acesso em: 25 jan. 2024.

A palavra “irresistível”, presente no texto, é formada pelo processo de derivação parassintética, porque

- (A) acrescentou-se a ela apenas um prefixo ao radical.
- (B) apresentou um sufixo e um prefixo simultaneamente.
- (C) reduziu-se a forma da palavra, mas se manteve o radical.
- (D) apresentou um prefixo e um sufixo, mas não simultaneamente.

QUESTÃO 08

Leia o poema a seguir.

Ciranda ao redor do mundo

Se todas as moças do mundo
Quisessem se dar
A mão ao redor do mar
Poderiam dançar uma ciranda

Se todos os rapazes do mundo
Quisessem ser marinheiros
Sairiam em barcos ligeiros
Pelo mar profundo
Saltando de onda em onda...

Poderiam então
Fazer uma ciranda
Ao redor do mundo
Se toda gente do mundo
Quisesse se dar a mão...

FORT, Paul. *In: Obras-primas da poesia universal*. Trad. Raymundo Magalhães Junior. São Paulo. Martins Fontes.

Na primeira estrofe do poema, o termo “se” se repete apresentando sentidos diferentes. Em relação à função gramatical que ocupam no período, eles são, respectivamente

- (A) uma conjunção condicional e um pronome apassivador.
- (B) uma conjunção coordenativa e um pronome reflexivo.
- (C) uma conjunção condicional e um pronome reflexivo.
- (D) um pronome reflexivo e um índice de indeterminação do sujeito.

QUESTÃO 09

Leia a placa a seguir.



Disponível em: <<https://questoes.grancursosonline.com.br/questoes-de-concursos/lingua-portuguesa/2243588>>. Acesso em: 25 jan. 2024.

A placa apresenta um erro de concordância nominal que pode ser corrigido da seguinte forma:

- (A) Proibida a passagem de pedestres.
- (B) Proibida passagem de pedestres.
- (C) Proibido passagem de pedestres.
- (D) Proibido as passagens dos pedestres.

QUESTÃO 10

Leia a placa a seguir.



Disponível em: <<https://www.naotemcrase.com/2016/03/sujeito-guincho.html>>.
Acesso em: 25 jan. 2024.

Há, na placa, um acento grave indicativo de crase usado de maneira equivocada. Tal desvio constitui-se em um erro de

- (A) regência nominal.
- (B) regência verbal.
- (C) concordância nominal.
- (D) concordância verbal.

RASCUNHO

RASCUNHO

QUESTÃO 11

Quantos anagramas diferentes podem ser formados com as letras da palavra TANIA?

- (A) 120 anagramas.
 (B) 60 anagramas.
 (C) 15 anagramas.
 (D) 5 anagramas.

QUESTÃO 12

Dado o sistema $\begin{cases} x + y + z = 2 \\ y + z = 4 \\ z = 5 \end{cases}$ encontre o resultado do produto $x \cdot y \cdot z$

- (A) -20.
 (B) -10.
 (C) 10.
 (D) 20.

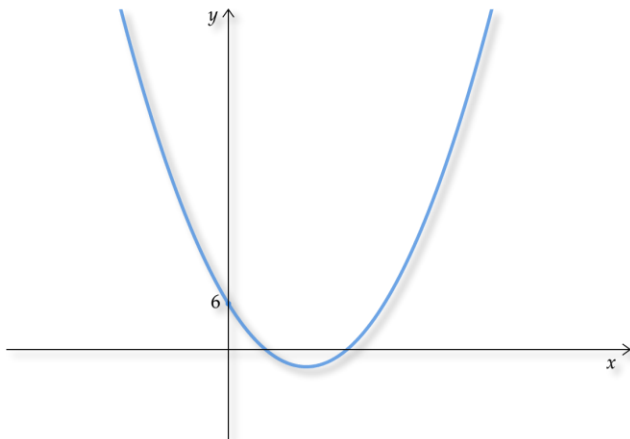
QUESTÃO 13

Qual o valor da diagonal de um cubo de volume $64m^3$?

- (A) $8\sqrt{2}$
 (B) $4\sqrt{2}$
 (C) $8\sqrt{3}$
 (D) $4\sqrt{3}$

QUESTÃO 14

Observe o gráfico a seguir.



Para qual das funções quadráticas abaixo o gráfico é representado na figura?

- (A) $f(x) = x^2 - 4x - 3$
 (B) $f(x) = x^2 + 4x + 3$
 (C) $f(x) = 2x^2 - 8x + 6$
 (D) $f(x) = 3x^2 + 5x + 6$

QUESTÃO 15

Qual a representação decimal da dízima periódica $0,6066\bar{6}$?

- (A) $546/900$
 (B) $303/500$
 (C) $201/300$
 (D) $100/150$

QUESTÃO 16

Leia o caso a seguir.

Em janeiro de 2022, o senhor J fez um empréstimo de R\$12000,00 a juros compostos de 5% ao mês.

Qual o montante da dívida do senhor J em janeiro de 2024?

- (A) $12000(0,05)^{24}$
 (B) $12000(1,05)^{24}$
 (C) $12000(1 + 0,05 \cdot 24)$
 (D) $12000(1,05 \cdot 24)$

QUESTÃO 17

Em qual das alternativas o produto de um número complexo por seu conjugado é igual a 100?

- (A) $10 + i$
 (B) $9 + 3i$
 (C) $6 + 8i$
 (D) $3 + 4i$

RASCUNHO

QUESTÃO 18

O conjunto solução da inequação $|x - 5| \leq 4$ é dado por

- (A) $\{x \in \mathbb{R} | x \leq 9\}$
- (B) $\{x \in \mathbb{R} | 1 \leq x \leq 9\}$
- (C) $\{x \in \mathbb{R} | -1 \leq x \leq 9\}$
- (D) $\{x \in \mathbb{R} | x \geq 9\}$

QUESTÃO 19

O gráfico da função exponencial $f(x) = 3^x$ passa pelo ponto de coordenadas $(a, 32)$. O valor de a será?

- (A) $\log_{32}(3)$
- (B) $\log(32)$
- (C) $\ln(32)$
- (D) $\log_3(32)$

QUESTÃO 20

A área de um hexágono regular A de lado $l_1 \text{ cm}$ é igual a $48\sqrt{3} \text{ cm}^2$. Um outro hexágono regular B de lado $l_2 \text{ cm}$ possui área medindo $1/4$ do valor de A. Qual a razão entre os lados do hexágono B em relação ao hexágono A?

- (A) $1/2$.
- (B) $1/3$.
- (C) $1/4$.
- (D) $1/5$.

RASCUNHO**RASCUNHO**

QUESTÃO 21

Leia o texto a seguir.

Conflitos por água aumentam no Brasil, aponta estudo

Estudo recente revela que conflitos por água aumentam no Brasil. O levantamento traz quase 3 mil ocorrências em 20 anos, com um aumento de 481% entre 2005 e 2021. No período analisado pelos pesquisadores, o maior causador de conflito pela água foram disputas entre grupos econômicos ou fazendeiros de um lado e povos tradicionais de outro:

- em 19% dos casos, ribeirinhos;
- em 17%, povos indígenas;
- quilombolas respondem por 15%.

"Na série histórica, os mais marcantes casos ocorreram em vilarejos, não exatamente no campo. É o caso de conflitos antes e após as mortes causadas pela mineração em Mariana e Brumadinho, pelo grande número de mortes. No campo, foco de nosso trabalho, destacamos os conflitos atuais na Amazônia", pontua Gesmar Rosa dos Santos, vinculado ao Ipea.

Disponível em: <https://www.dw.com/pt-br/conflitos-por-água-aumentam-no-brasil-aponta-estudo/a-67368840>. Acesso em: 27 nov. 2023.

Os conflitos apresentados no texto acontecem

- (A) pela brutalidade das comunidades tradicionais.
- (B) pelo aumento da escassez de água.
- (C) pela força dos fenômenos naturais.
- (D) pelo crescimento dos incêndios florestais.

QUESTÃO 22

Observe a imagem a seguir.



Disponível em: <https://www.instagram.com/p/CzeNANpOq1g/>. Acesso em: 01 dez. 2023.

O texto contradiz a ideia de que o

- (A) aquecimento global é um fenômeno natural típico.
- (B) agronegócio é a principal atividade econômica regional.
- (C) desmatamento é o único motivo do aquecimento global.
- (D) trabalhador rural é responsável pela destruição da natureza.

QUESTÃO 23

Recentemente, pesquisadores de diversas universidades e do INPE desenvolveram o FISC-Cerrado, um sistema que é capaz de simular a propagação do fogo em todo o Cerrado e apresenta uma taxa de acerto que chega a 89%. Dessa forma, tal monitoramento do fogo no cerrado contribui para

- (A) eliminar todos os riscos de queima.
- (B) apontar o impacto socioeconômico do incêndio.
- (C) localizar responsáveis pelas queimadas.
- (D) evitar a propagação desastrosa de queimadas.

QUESTÃO 24

Leia o texto a seguir.

O paradigma da decadência de Goiás no passado, que conforme o sentir de alguns escritores iria desde a abrupta queda da mineração em 1780 até um variável fim (segundo uns até 1914 com a entrada da estrada de ferro), segundo outros até 1937, com o Estado Novo e a construção de Goiânia. Haja decadência! No caso extremo nada menos do que 157 anos de "decadência". Em dois e meio séculos de história de Goiás quase que de todo ignora-se um século inteiro, o da "decadência", justo quando em todos os quadrantes nasciam centenas de fazendas e dezenas de povoados!

BERTRAN, Paulo. A memória consútil e a goianidade. Revista UFG, Goiânia, v. 8, n. 1, 2017, p. 66. [Adaptado]

Conforme o texto, o período conhecido como "Decadência de Goiás" foi marcado pela

- (A) consolidação da economia agrícola.
- (B) falência econômica absoluta de Goiás.
- (C) carência de atividades econômicas.
- (D) expectativa nos recursos tecnológicos.

QUESTÃO 25

Leia o texto a seguir.

Os anos noventa reinventaram o costume da locomoção em carros de bois à festa de Trindade, em plena realidade cibernética, não como necessidade ou alternativa para o transporte, ao contrário, mas no sentido de reinterpretação, que se apoia em uma conjuntura favorável. O resultado de tudo isso é que a Romaria dos carreiros da Fé é também a Romaria do Espetáculo, assim como aconteceu com outros eventos tradicionais de Goiás, como o Rally do Jegue de Turvânia, o Jeep cross de Sanclerlândia, as Cavalhadas de Pirenópolis, a Procissão do Fogaréu, na cidade de Goiás, dentre outras.

BARBOSA, Romero Ribeiro. Tempos e movimentos: uma breve digressão cultural dos carros de bois no território goiano. *Ciência Geográfica*, Bauru, XVIII, Vol. XVIII, jan./dez., 2014. [Adaptado].

No sentido dado pelo texto, o Rally do Jegue destaca uma característica de Turvânia representada

- (A) pela retratação da realidade cotidiana.
- (B) pela rejeição às tecnologias modernas.
- (C) pelo atraso econômico da região.
- (D) pelo jeito satírico da população.

RASCUNHO**RASCUNHO**

QUESTÃO 26

A extensão padrão de arquivos gerados pelo LibreOffice Writer é:

- (A) .odt
- (B) .ods
- (C) .odx
- (D) .odc

QUESTÃO 27

No Microsoft Windows 10, uma forma de descobrir a extensão de um arquivo é acessando suas propriedades. Considerando que o arquivo está selecionado (na Área de Trabalho ou no Explorador de Arquivos) e que '+' indica a combinação de teclas, a opção que contém a combinação que permite acessar as propriedades de um arquivo via teclado é

- (A) Alt + Insert
- (B) Alt + D
- (C) Alt + P
- (D) Alt + Enter

QUESTÃO 28

Por questões de segurança, algumas empresas preferem que seus colaboradores utilizem serviço de correio eletrônico em ambiente *desktop* ao invés de navegadores. Um cliente de correio eletrônico comum no Microsoft Windows é o Microsoft Outlook. Entretanto, uma outra opção que também pode ser utilizada no Windows é

- (A) Google MailQuil.
- (B) Microsoft Base.
- (C) Mozilla Thunderbird.
- (D) LibreOffice Draw.

QUESTÃO 29

Observe a fórmula a seguir.

=SUBTOTAL(9;B1:B6)

Uma planilha foi feita no aplicativo LibreOffice Calc e possui as células A1 a A9 populadas, respectivamente, com os seguintes valores: 23, 42, 28, 33, 12, 27, 46 e 18, 20. A partir dessa planilha, a aplicação da fórmula produzirá o valor de

- (A) 249.
- (B) 165.
- (C) 174.
- (D) 258.

QUESTÃO 30

Considere os comandos no Windows 10: assumo que '+' significa combinação de teclas e '>' significa que vá ao passo seguinte.

Tecla Windows + R > Digitar o comando taskmgr e dar Enter.

Considerando os comandos acima, a aba "Inicializar" permite

- (A) acionar e abrir de imediato um ou mais aplicativos escolhidos no Windows.
- (B) habilitar e desabilitar programas que iniciam juntamente com o Windows.
- (C) acessar os serviços em execução ou parados em segundo plano no Windows.
- (D) acessar os processos abertos e interromper sua execução no Windows.

RASCUNHO

QUESTÃO 31

De acordo com as regras deontológicas atinentes à ética no serviço público,

- (A) a dignidade, o decoro, o zelo, a eficácia e a consciência dos princípios morais são primados maiores que devem nortear o servidor público, seja no exercício do cargo ou função.
- (B) o servidor público pode desprezar o elemento ético de sua conduta se tiver que decidir somente entre o legal e o ilegal, o justo e o injusto, o conveniente e o inconveniente.
- (C) a moralidade da Administração Pública se limita à distinção entre o bem e o mal, devendo ser escamoteada a ideia do bem comum e da moralidade do ato administrativo.
- (D) o servidor é desobrigado a prestar toda a sua atenção às ordens legais de seus superiores, haja vista a proeminência da liberdade funcional e da livre consciência no serviço público.

QUESTÃO 32

Segundo a Lei de Improbidade Administrativa, na hipótese de uma empresa ser incorporada por outra, a empresa incorporadora

- (A) está isenta de responsabilidade sucessória independentemente do valor da dívida da empresa incorporada.
- (B) possui responsabilidade sucessória independentemente do valor da dívida da empresa incorporada.
- (C) possui responsabilidade sucessória correspondente a metade da dívida da empresa incorporada.
- (D) está isenta de responsabilidade sucessória até o segundo ano após a incorporação.

QUESTÃO 33

Segundo a Lei de Processo Administrativo, é dever do administrado perante a Administração

- (A) ser tratado com respeito pelas autoridades, que facilitarão o cumprimento de suas obrigações.
- (B) formular alegações e apresentar documentos antes da decisão perante o órgão competente.
- (C) fazer-se assistir, facultativamente, por advogado, salvo quando obrigatória a representação.
- (D) prestar as informações que lhe forem solicitadas e colaborar para o esclarecimento dos fatos.

QUESTÃO 34

Segundo a Lei de Acesso à Informação, é considerada imprescindível à segurança da sociedade ou do Estado a informação ou documento que possa

- (A) oferecer desprezível risco à estabilidade financeira, econômica ou monetária do país.
- (B) colocar em risco a defesa e a soberania nacional ou a integridade do território nacional.
- (C) prejudicar ou causar risco qualquer plano operacionalizado pelas Forças Armadas.
- (D) afetar a população, mesmo sem pôr em risco a vida, a segurança ou a saúde do povo.

QUESTÃO 35

De acordo com o Decreto nº 7724/2012, compete à Controladoria-Geral da União

- (A) estabelecer procedimentos, regras e padrões de divulgação de informações ao público, fixando prazo máximo para atualização.
- (B) estabelecer regras de indexação relacionadas à classificação de informação, e estabelecer procedimentos relativos ao credenciamento de pessoas.
- (C) expedir atos complementares e, órgãos e entidades públicos ou privados, para o tratamento de informações classificadas.
- (D) promover, o credenciamento de segurança de pessoas, órgãos e entidades públicos ou privados, para o tratamento de informações classificadas.

QUESTÃO 36

Segundo o Decreto nº 9830/2019, na interpretação de normas sobre gestão pública, serão considerados os obstáculos, as dificuldades reais do agente público e as exigências das políticas públicas a seu cargo, sem prejuízo dos direitos dos administrados. Isso significa que na decisão

- (A) os agentes públicos devem respeitar, absolutamente, o princípio da legalidade na Administração Pública.
- (B) os agentes públicos, em circunstância alguma, são obrigados a respeitar a moralidade administrativa, e agirão pragmaticamente.
- (C) os atos dos agentes públicos são desprovidos de dificuldades reais, são manifestações burocráticas.
- (D) os atos dos agentes públicos e seus deveres devem ser sopesados a partir da realidade concreta da Administração.

QUESTÃO 37

Leia o trecho a seguir.

O direito de resposta consiste na possibilidade de replicar ou de retificar matéria publicada, sendo invocável por aquele que foi ofendido em sua honra objetiva ou subjetiva.

STF, ADPF 130, rel. Min. Ayres Brito. Dj de 6/11/2009.

O direito de resposta, dentro do escopo dos direitos e garantias fundamentais

- (A) constitui em violação do direito à liberdade de expressão, podendo ser considerada forma de censura prévia.
- (B) constitui em violação à dignidade humana, pois permite a humilhação daquele que foi ofendido.
- (C) respeita o princípio da liberdade de expressão, pois permite a responsabilização daquele que abusa desse direito.
- (D) respeita o princípio da liberdade de expressão, apesar da Constituição proibir a responsabilização do ofensor.

QUESTÃO 38

De acordo com a Lei de Improbidade Administrativa, o mero exercício da função ou desempenho de competências públicas, sem comprovação de ato que visa fim ilícito

- (A) importa em violação culposa da Lei, e por isso está sujeito às penas da improbidade.
- (B) importa em violação dos princípios da Administração Pública, com pena prevista de multa.
- (C) é isento de responsabilidade por ato de improbidade administrativa pela ausência de caráter doloso.
- (D) é isento de responsabilidade por ato de improbidade administrativa, pela ausência de vínculo público.

QUESTÃO 39

De acordo com a Lei nº 8.112/90, contados a partir da publicação do ato de provimento, a posse deverá ocorrer no prazo máximo de

- (A) cinco dias.
- (B) dez dias.
- (C) vinte dias.
- (D) trinta dias.

QUESTÃO 40

Leia o texto a seguir.

O sistema jurídico presume, até prova em contrário, a regularidade do exercício da função estatal. Trata-se de uma decorrência do princípio da presunção de regularidade das normas jurídicas editadas pelo Estado, as leis são presumidamente constitucionais e os atos administrativos são presumidamente constitucionais e legais. Decorre de uma importante característica do discurso normativo: a inversão do ônus da prova.

Disponível em: <[https://enciclopediajuridica.pucsp.br/verbete/19/educacao-1/atributos-do-ato-administrativo#:~:text=S%C3%A3o%20eles%20que%20distinguem%20os,sentido%20estrito%3B%20e\)%20tipicidade](https://enciclopediajuridica.pucsp.br/verbete/19/educacao-1/atributos-do-ato-administrativo#:~:text=S%C3%A3o%20eles%20que%20distinguem%20os,sentido%20estrito%3B%20e)%20tipicidade)>. Acesso em: 01 dez. 2023. [Adaptado].

A conceituação exposta no texto está correlacionada

- (A) à presunção de autoexecutoriedade.
- (B) à presunção de legitimidade.
- (C) ao princípio da tipicidade.
- (D) ao princípio da legalidade.

RASCUNHO

QUESTÃO 41

A contabilidade é uma ferramenta essencial para a gestão eficiente de uma empresa e sua finalidade principal é

- (A) prever tendências futuras do mercado e investimentos.
- (B) registrar os atos contábeis que alteram o patrimônio das entidades.
- (C) fornecer informações úteis para a tomada de decisão.
- (D) facilitar a comunicação interna entre os departamentos.

QUESTÃO 42

Leia o caso a seguir.

Considere que a empresa Exemplo S/A adquiriu em janeiro de 2023 uma máquina para ser utilizada na sua linha de produção, à vista, por R\$ 200.000,00. Foram incorridos gastos com frete no valor de R\$ 10.000,00 e imposto sobre importação no valor de R\$ 4.000,00. Por se tratar de uma máquina moderna e específica, houve preparação do local para sua correta instalação e isso custou R\$ 15.000,00 para a Cia. Os funcionários (para aprenderem a manusear a máquina) precisaram passar por curso de treinamento que custou R\$ 5.000,00 para a empresa. Sua vida útil está estimada para 10 anos e seu valor residual de R\$ 20.000,00.

Considerando que a máquina ficou pronta para uso no mesmo mês de sua aquisição e que sua depreciação será pelo método de depreciação linear, a empresa registrará anualmente uma despesa com depreciação no valor de

- (A) R\$ 21.400,00
- (B) R\$ 20.000,00
- (C) R\$ 20.900,00
- (D) R\$ 18.000,00

QUESTÃO 43

A reorganização societária envolve a reconfiguração da estrutura, organização ou composição societária empresarial para alinhar-se com as necessidades do mercado. Essa modificação no tipo societário ou na composição do quadro societário pode ser realizada por meio de diversas abordagens. Nessa ótica, a operação que unem duas ou mais sociedades dando origem a uma sociedade nova, que lhes sucederá em todos os direitos e obrigações é denominada

- (A) fusão.
- (B) incorporação.
- (C) cisão.
- (D) dissolução.

QUESTÃO 44

Dentre suas diversas aplicações nas organizações, a contabilidade gerencial tem como característica

- (A) o fornecimento de informações financeiras para acionistas e órgãos reguladores.
- (B) o fornecimento de informações detalhadas para fins fiscais.
- (C) a orientação para tomada de decisões internas.
- (D) a ênfase na conformidade com os princípios contábeis internacionais.

QUESTÃO 45

Analise os dados extraídos da contabilidade P.F. Ltda a seguir.

Demonstração do Resultado do Exercício	2021	2022
Receita Operacional Líquida	670.000	850.000
(-) Custo das Mercadorias Vendidas	260.000	320.000
Lucro Bruto	410.000	530.000
(-) Despesas Operacionais	35.000	65.000
(-) Despesas Administrativas	17.000	28.000
Lucro Antes das Despesas Financeiras	358.000	437.000
(-) Despesas financeiras	25.000	38.000
Lucro Operacional Líquido	333.000	399.000
Outras Receitas	6.000	18.000
Lucro Antes do Imposto de Renda	327.000	381.000
(-) Imposto de Renda e Contribuição Social	111.180	129.540
Lucro Líquido do Exercício	215.820	251.460

A análise vertical e horizontal faz com que seja possível analisar os dados contábeis em números relativos ou percentuais, e com isso extrair informações que sejam úteis a seus usuários. Neste sentido, a conclusão a respeito da análise vertical e/ou horizontal da demonstração supracitada é que

- (A) a lucratividade de 2021 foi maior que em 2022.
- (B) as despesas financeiras em 2022 correspondem à 3,73% da receita líquida.
- (C) o custo da mercadoria vendida aumentou 80% de 2021 para 2022.
- (D) a receita operacional líquida aumentou em 21% de 2021 para 2022.

QUESTÃO 46

A auditoria interna tem por finalidade

- (A) ser documentada por meio de papéis de trabalho, elaborados em meio físico ou eletrônico, que devem ser organizados e arquivados de forma sistemática e racional.
- (B) emitir relatório de Auditoria abordando o objetivo e a extensão dos trabalhos, bem como eventuais limitações ao alcance dos procedimentos de auditoria.
- (C) agregar valor ao resultado da organização, apresentando melhorias de seus processos.
- (D) avaliar os processos de apuração dos tributos e entrega de obrigações acessórias pelos departamentos pertinentes.

QUESTÃO 47

Leia o caso a seguir.

Uma empresa possui um ativo cujo valor contábil é de R\$ 150.000. Recentemente, foi feita uma avaliação para determinar o valor recuperável desse ativo. Foi estimado que o valor justo do ativo, descontando os custos de venda, é de R\$ 130.000, e o valor em uso baseado nas projeções de fluxos de caixa futuros, é de R\$ 120.000.

De acordo com o CPC 01 – Valor Recuperável de Ativos, qual deve ser o valor registrado para esse ativo no balanço patrimonial da empresa e qual seria a perda por desvalorização, se aplicável?

- (A) Valor registrado: R\$ 150.000; Perda por desvalorização: R\$ 0.
- (B) Valor registrado: R\$ 130.000; Perda por desvalorização: R\$ 20.000.
- (C) Valor registrado: R\$ 120.000; Perda por desvalorização: R\$ 30.000.
- (D) Valor registrado: R\$ 125.000; Perda por desvalorização: R\$ 25.000.

RASCUNHO**QUESTÃO 48**

A NBC TSP e demais normas técnicas aplicadas ao Setor Público destinam-se às entidades do Setor público quanto à elaboração e divulgação dos Relatórios Contábeis de Propósito Geral. Neste conceito, a atuação da contabilidade pública abrange diversos campos, dentre eles

- (A) as empresas estatais independentes, que não recebem recursos do ente controlador para pagamento de suas despesas.
- (B) a fundos de incentivo fiscal, limitando-se aos conselhos de fiscalização de profissões regulamentadas.
- (C) o governo nacional, estadual, distrital e municipal, excluindo as autarquias e fundações instituídas pelo Poder Público.
- (D) os órgãos, secretarias, departamentos, agências, autarquias, fundações, fundos, consórcios públicos e empresas estatais dependentes.

QUESTÃO 49

O orçamento público é o instrumento de que dispõe o Poder Público para expressar, em determinado período, seu programa de atuação, discriminando a origem e o montante dos recursos a serem obtidos, bem como a natureza e o montante dos dispêndios a serem efetuados. Com isso, o orçamento público brasileiro

- (A) tem como foco o orçamento fiscal, visando tendências de arrecadação e dispêndios.
- (B) é constituído pelo orçamento fiscal com foco na seguridade social do Poder Público.
- (C) engloba o orçamento fiscal, o de investimento das empresas estatais e o da seguridade social, fornecendo uma visão integrada das finanças públicas.
- (D) compreende o orçamento de investimento das empresas em que a União detenha a maioria do capital social sem direito a voto.

QUESTÃO 50

O Balanço Orçamentário demonstra as receitas previstas e as despesas fixadas, em confronto com as realizadas. Comparando o executado com o orçado, pode, por exemplo, ocorrer da Receita Prevista ser maior que a Receita arrecadada. Essa situação é denominada de

- (A) insuficiência de arrecadação.
- (B) excesso de despesas.
- (C) excesso de arrecadação.
- (D) superávit de previsão da receita.